



АДМИНИСТРАЦИЯ ГОРОДА ПЕРМИ
ДЕПАРТАМЕНТ ЗЕМЕЛЬНЫХ ОТНОШЕНИЙ

РЕШЕНИЕ

о размещении объектов № 21-01-44-1441 от 27 ОКТ 2021

г. Пермь, ул. Сибирская, 15

Департамент земельных отношений администрации города Перми в соответствии с пунктом 3 статьи 39.36 Земельного кодекса Российской Федерации, Положением о порядке и условиях размещения объектов на землях или земельных участках, находящихся в государственной или муниципальной собственности, на территории Пермского края без предоставления земельных участков и установления сервитутов, публичного сервитута, утвержденным постановлением Правительства Пермского края от 22 июля 2015 г. № 478-п, заявлением от 18 октября 2021 г. № 21-01-06-15160

разрешает ГУ МВД России по Пермскому краю (ИНН 5904140498, ОГРН 1065904083156, место нахождения: 614990, Пермский край, г. Пермь, Комсомольский пр-кт, д. 74)

размещение объекта: элементы благоустройства территории, в том числе малые архитектурные формы, за исключением некапитальных нестационарных строений и сооружений, рекламных конструкций, применяемых как составные части благоустройства территории

на землях: собственность муниципального образования город Пермь

на срок: 1 год

местоположение: Пермский край, г. Пермь, Дзержинский район, ул. Кронштадтская, на земельном участке с кадастровым номером 59:01:4410223:447.

Территория, согласно схеме, расположена в зонах с особыми условиями использования территории: охранный зона тепловых сетей, приаэродромная территория аэродрома аэропорта Большое Савино.

ГУ МВД России по Пермскому краю:

1. соблюдать типовые Правила охраны коммунальных тепловых сетей, утвержденные Приказом Министерства архитектуры, строительства и жилищно-коммунального хозяйства Российской Федерации от 17 августа 1992 г. № 197 «О типовых правилах охраны коммунальных тепловых сетей»;

2. соблюдать Правила использования воздушного пространства, установленные Постановлением Правительства Российской Федерации

от 11 марта 2010 г. № 138 «Об утверждении Федеральных правил использования воздушного пространства Российской Федерации»;

3. соблюдать требования пункта 3.6 Правил благоустройства территории города Перми, утвержденных решением Пермской городской Думы от 15 декабря 2020 г. № 277.

Приложение: Схема предполагаемых к использованию земель или части земельного участка (на 1 л. в 1 экз.).

Исполняющий обязанности заместителя
главы администрации города Перми –
начальника департамента земельных
отношений администрации города Перми



м.п.

Е.Н. Гонцова

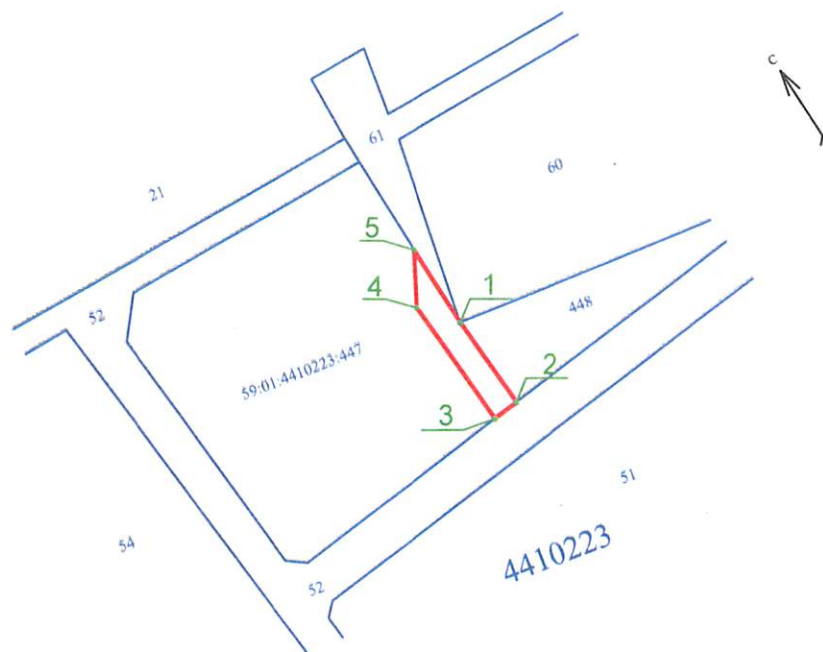
Схема предполагаемых к использованию земель или части земельного участка

Объект: Элементы благоустройства территории, в том числе малые архитектурные формы, за исключением некапитальных нестационарных строений и сооружений, рекламных конструкций, применяемых как составные части благоустройства территории.

Местоположение: Пермский край, г. Пермь, Дзержинский район, ул. Кронштадтская.

Площадь земель или части земельного участка: 169,72 кв.м.

Категория земель: Земли населенных пунктов



Масштаб 1:500

Описание границ смежных землепользователей	
от 1 до 2	Муниципальное образование город Пермь
от 2 до 3	Муниципальное казенное учреждение "Управление строительства города Перми"
от 3 до 5	Муниципальное образование город Пермь
от 5 до 1	Муниципальное образование город Пермь

Каталог координат, м Система координат г. Пермь		
№ точки границы	X	Y
1	-1965.35	-1876.78
2	-1983.79	-1872.17
3	-1985.12	-1877.23
4	-1959.36	-1883.60
5	-1947.82	-1879.63



- Граница части земельного участка, на которую устанавливается действие сервитута



- Характерная точка границы, сведения о которой позволяют однозначно определить ее положение на местности



- Граница существующих земельных участков

59:01:4410223 - Номер кадастрового квартала

59:01:4410223:447 - Кадастровый номер земельного участка

Заявитель:
Начальник тыла
ГУ МВД России по Пермскому краю



В.В. Тонких